



Université  
de Lille

ulco  
Université  
Littoral Côte d'Opale



# Rentrée doctorale du laboratoire TVES 2024-2025

## Programme

**Jeudi 23 janvier  
2025**

**13:45**



**Université de Lille**  
Campus cité scientifique  
Bâtiment Géographie &  
Aménagement  
Salle Bruyelle

<https://tves.univ-lille.fr/>

14:00 **Accueil et introduction par la Direction du laboratoire**  
*Actualités doctorales à l'Université de Lille (Philippe Deboudt)*  
*Actualités doctorales à l'Université du Littoral Côte d'Opale (Christophe Gibout)*

14:15 **Session 1 : Environnement & société**

**Président de session et discutant : Philippe DEBOUDT**

**Damien JEDRAZIK doctorant - 1<sup>ère</sup> année - U LILLE**

*Adapter et renouveler les espaces périurbains face aux changements climatiques : vulnérabilité, pratiques émergentes et nouveaux instruments d'action publique.*

**Charlène WAGNON, doctorante - 1<sup>ère</sup> année - ULCO**

*Perception et réception des politiques publiques de l'eau sur un territoire de polder dans le contexte du changement climatique. Identifier les freins et les leviers pour un passage à l'action.*

**Léo BAILLY, doctorant - 1<sup>ère</sup> année - ULCO**

*L'acceptabilité sociale des sites de méthanisation : comprendre les accords et les résistances.*

**Annia BENCHADI, doctorante - 2<sup>ème</sup> année - U LILLE**

*Ventilation naturelle par tirage thermique en milieu urbain.*

Présentations  
des doctorants

15:30 **Pause**

**Lien de connexion ZOOM :**

<https://univ-lille-fr.zoom.us/j/92684314986?pwd=ThluNUtLwobEtPfgx0Rd3LnnlgZs0D.1>

15:50

## Session 2 : Villes & territoires

Président de session et discutant : **Christophe GIBOUT**

**Simon HUART, doctorant- 1<sup>ère</sup> année - ULCO**

*Le patrimoine culinaire et alimentaire vecteur d'une identité territoriale en Hauts-de-France : une approche par les labels et les réseaux d'acteurs.*

**Vassili DUVERLY, doctorant - 2<sup>ème</sup> année - U LILLE**

*La gestion transitoire : un outil stratégique du renouvellement urbain.*

**Sephora DERROUCHE, doctorante 1<sup>ère</sup> année - U LILLE**

*Développer le pouvoir d'agir des personnes sans-abri : une étude des démarches Housing First (Logement d'abord) dans la Métropole Européenne de Lille et la Région de Bruxelles-Capitale.*

**Nastassya DANGER, doctorante 1<sup>ère</sup> année - U LILLE**

*Ce que les territoires font à l'accueil, ce que l'accueil fait aux territoires.: une analyse des configurations urbaines de l'accueil des personnes exilées en France (small and medium cities) et en Pologne (border cities).*

Présentations  
des doctorants

## Damien Jedrazik

Doctorant TVES 1<sup>ère</sup> année à U LILLE

**Thèse de doctorat** sous la direction de  
Marc DUMONT, PR U LILLE

### Titre de la thèse

*Adapter et renouveler les espaces périurbains face aux changements climatiques : vulnérabilité, pratiques émergentes et nouveaux instruments d'action publique.*

### Résumé

Les espaces périurbains, à la croisée des aspirations résidentielles et des enjeux climatiques, sont confrontés à des défis majeurs liés à leur dépendance à l'automobile et à l'étalement urbain, accentuant leur vulnérabilité. Ces territoires, bien que hétérogènes, possèdent un fort potentiel d'innovation par des politiques d'adaptation et de planification écologique.

La directive «Zéro Artificialisation Nette» (ZAN) introduit une rupture majeure, appelant à une gestion plus durable des sols. Dans ce contexte, l'action publique doit repenser en profondeur ses approches d'aménagement et ses pratiques territoriales.

Cette thèse CIFRE explore ces mutations en s'appuyant sur plusieurs terrains d'étude, notamment la Communauté de Communes Flandre Lys, située en

seconde couronne périurbaine de la métropole lilloise. Ce territoire, riche en réseaux hydrographiques dominés par la Lys, subit fortement les effets du changement climatique. Cette thèse intègre également une démarche comparative avec d'autres espaces périurbains en France et en Europe pour analyser les stratégies d'adaptation et leurs implications sur leur avenir face à ces transformations.

### Mots clés

Périurbain, Adaptation climatique, Planification écologique, Vulnérabilité, Zéro Artificialisation Nette (ZAN)



### Financement

CIFRE ANRT





## Charlène Wagnon

Doctorante TVES 1<sup>ère</sup> année à l'ULCO



**Thèse de doctorat** sous la direction et co-encadrement de

Séverine FRERE, PR ULCO  
Iratxe CALVO-MENDIETA, MCF ULCO

### Titre de la thèse

*Perception et réception des politiques publiques de l'eau sur un territoire de polder dans le contexte du changement climatique identifier les freins et les leviers pour un passage à l'action.*

### Résumé

Vaste territoire gagné sur la mer, le polder du delta de l'Aa doit composer à la fois avec les risques de submersion marine et d'inondation continentale, mais également avec une diminution de la ressource en eau. Avec le changement climatique et l'aggravation de ces phénomènes, l'adaptation du territoire (Létourneau, 2018) est devenue un impératif. Suite à l'élaboration du PAPI du delta de l'Aa, une étude stratégique (Institution Intercommunale des Wateringues, 2021-2023) sur les enjeux et les moyens de l'adaptation du territoire du bassin versant de l'Aa au changement climatique a permis d'imaginer des solutions d'adaptation pour le territoire. Comment les acteurs locaux perçoivent-ils et s'approprient-ils les solutions à apporter, sur les changements d'usages de

l'eau ? Une enquête sociologique sera réalisée auprès des acteurs concernés (habitants, gestionnaires de l'eau, techniciens des collectivités, élus, industriels, agriculteurs...), afin d'identifier les freins et leviers à la mise en œuvre des politiques publiques de l'eau ainsi que la réception des solutions envisagées pour faire face aux différents enjeux de l'eau sur la plaine du delta de l'Aa. L'enquête s'intéressera également aux enjeux de solidarité entre la façade littorale et les territoires rétro-littoraux ainsi qu'à la perception des politiques publiques et les actions mises en œuvre de part et d'autre de la frontière, afin d'améliorer la collaboration des acteurs pour une meilleure résilience du polder.

### Mots clés

Perception, Politiques publiques de l'eau, Risques d'inondation, Adaptation au changement climatique, Jeux d'acteurs

**Financement**

CIFRE ANRT

5

## Léo Bailly

Doctorant TVES 1<sup>ère</sup> année à l'ULCO



**Thèse de doctorat** sous la direction et co-direction de

Hervé FLANQUART, PR ULCO

Michel CARRARD, MCF-HDR ULCO

### Titre de la thèse

*L'acceptabilité sociale des sites de méthanisation : comprendre les accords et les résistances.*

### Résumé

Cette thèse s'intéresse à l'acceptabilité sociale des unités de méthanisation et des autres énergies renouvelables, des composantes clés de la transition énergétique. Si ces technologies sont aujourd'hui bien développées et économiquement rentables, elles continuent de provoquer des réticences chez les riverains. Les inquiétudes portent souvent sur les nuisances potentielles, comme les odeurs, l'augmentation du trafic routier ou encore l'impact sur le paysage, mais aussi sur des effets plus larges d'ordre environnemental ou social. L'objectif de cette recherche est donc de comprendre pourquoi certains projets sont acceptés tandis que d'autres rencontrent une forte opposition, et d'identifier les groupes sociaux les plus concernés par ces enjeux.

L'étude se déroule dans le Dunkerquois, un territoire à l'histoire industrielle marquée, où les habitants sont depuis

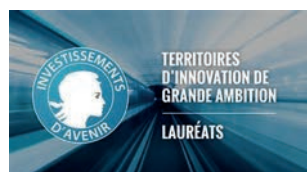
longtemps confrontés à diverses nuisances. Cependant, ce contexte évolue, notamment avec les défis liés à la transition énergétique. À travers des enquêtes mêlant approche qualitative et quantitative, cette thèse cherche à analyser les perceptions, les résistances et les mécanismes sociaux autour de ces projets. En mobilisant des outils issus de la sociologie, de la géographie humaine et de la psychologie environnementale, ce travail ambitionne de proposer des pistes afin d'améliorer les processus de concertation et favoriser une meilleure acceptation des projets énergétiques sur le terrain.

### Mots clés

Acceptabilité sociale, Energie renouvelable, Méthanisation, Transition énergétique

### Financement

ULCO & PIA



## Annia Benchadi

Doctorante TVES 2<sup>ème</sup> année à U LILLE



**Thèse de doctorat** sous la direction de  
Olivier BLANPAIN, PR U LILLE

### Titre de la thèse

*Ventilation naturelle par tirage thermique en milieu urbain.*

### Résumé

Aujourd'hui, les grandes villes posent des problèmes semblables à leurs habitants, à leur environnement et aux autorités publiques : utilisation mal contrôlée du sol (étalement urbain) et des ressources (en particulier de l'énergie), pollution chimique, thermique (îlot de chaleur urbain), sonore et lumineuse, difficulté de préparer l'avenir dans des sociétés qui ont perdu le sens de la durée et de la planification, alors même que les décisions sur le plan de la ville ont des effets qui se mesurent en siècles, voire en millénaires. La Chaire « Architecture et Physique Urbaine » (Université de Pau et des Pays de l'Adour, 2017 - 2024) a montré que les progrès de l'informatique et des mesures permettent désormais de réaliser des simulations à grande échelle (la rue, le quartier) des champs thermiques, acoustiques et lumineux. Elle se propose maintenant, avec une équipe de nouveaux doctorants, de créer une maquette numérique urbaine, avec des simulations étendues de la ventilation, de la végétation et de la production locale

d'énergie renouvelable. Les villes les plus dynamiques se trouvent aujourd'hui sous les tropiques. On a donc de plus en plus de villes denses, pauvres, en climat chaud, avec des vagues de chaleurs amplifiées par le changement climatique et l'usage immodéré de la climatisation, laquelle amplifie à son tour l'îlot de chaleur urbain. La seule solution viable est la ventilation naturelle par tirage thermique. Cette thèse développera l'étude de la ventilation par tirage thermique, afin de l'intégrer à la recherche de l'architecture et de la ville. Pour la mesure, nous privilégions l'utilisation des caméras photographiques, par le moyen des techniques de striescopie (ou de Schlieren), afin d'obtenir des descriptions spatiales des champs d'énergie en milieu urbain, mieux à même d'aider à l'analyse et à la conception architecturale que les mesures ponctuelles. Le but final de la thèse est de produire des résultats, pouvant intégrer la maquette numérique urbaine.

### Mots clés

Ventilation, Naturelle, Thermique, Schlieren, BOS

### Financement

ENS Paris Saclay

école —————  
normale —————  
supérieure —————  
paris-saclay —————

## Simon Huart

Doctorant TVES 1<sup>ère</sup> année à l'ULCO



**Thèse de doctorat** sous la direction de  
Christophe GIBOUT, PR ULCO

### Titre de la thèse

*Le patrimoine culinaire et alimentaire vecteur d'une identité territoriale en Hauts-de-France : une approche par les labels et les réseaux d'acteurs*

### Résumé

Les objectifs de ma thèse sont multiples, il s'agit dans un premier temps d'identifier les différents labels du secteur agro-alimentaire présents dans la région des Hauts-de-France.

Dans un deuxième temps, il sera question de repérer les divers acteurs du domaine agro-alimentaire. Puis dans un troisième temps, parvenir à détecter les formes de réseaux qui regroupent ces acteurs, que ce soit au travers d'organisations formelles et formalisées telles que des associations ou des marques collectives, ou bien alors au sein de structurations plus informelles. Enfin, le dernier objectif de cette recherche vise à comprendre comment ces réseaux de toute nature, s'agencent en faveur de la production, la défense, la valorisation, la promotion

ainsi que la diffusion des patrimoines alimentaires régionaux.

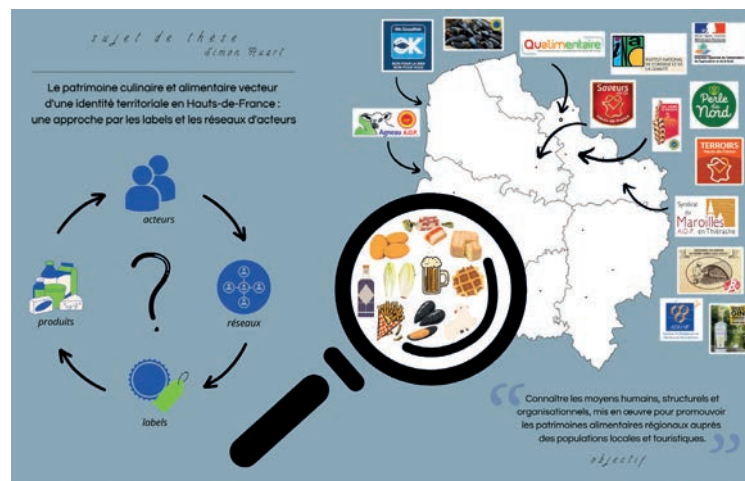
Pour résumer, l'objectif général de ma recherche vise à mieux connaître les moyens humains, structurels et organisationnels, mis en oeuvre dans le cadre de la promotion des patrimoines alimentaires régionaux auprès des populations endogènes comme exogènes, touristes comme locaux.

### Mots clés

Tourisme, Patrimonialisation, Alimentation, Labels, Réseaux

### Financement

Région Hauts-de-France  
& Pôle Métropolitain de  
la Côte d'Opale





## Vassili Duverly

Doctorant TVES 2<sup>ème</sup> année à U LILLE



**Thèse de doctorat** sous la direction de

Marc DUMONT, PR U LILLE

### Titre de la thèse

*La gestion transitoire : un outil stratégique du renouvellement urbain.*

### Résumé

Dans un contexte global de plus en plus incertain, les configurations de l'action urbaine évoluent vers des formes de processus amenées à être sans cesse relancées donnant un rôle plus important à l'expérimentation et aux phases de tests. L'urbanisme transitoire offre un prisme d'analyse des recompositions des modalités d'aménagement et une nouvelle lecture de l'espace et de son organisation. En traçant sa généalogie, nous souhaitons redonner une profondeur temporelle au sujet et historiciser davantage son institutionnalisation pour mieux comprendre la manière dont se formalisent ces pratiques à une échelle institutionnelle et comment se (re)structurent les organisations et pratiques des urbanistes. La recherche s'intéresse alors à sa codification, à sa normalisation et à l'évolution du discours l'accompagnant. En Europe, entre une promotion généralisée de ce mode au sein des institutions et des (des)ajustements contextuels liés à son processus d'incorporation à des

politiques publiques urbaines situées, dans quelles mesures l'émergence et la trajectoire des opérations d'urbanisme transitoire renouvelle-t-elle la façon de concevoir le temps dans ces projets ? Les opérations temporaires offrent une nouvelle lecture de l'espace et de son organisation et créent de nouveaux possibles par l'acte d'aménagement. Cette fabrique soft de la ville joue sur le léger, le démontable, l'éphémère et plus largement le temps et questionne les reconfigurations de la spatialité des territoires.

### Mots clés

Expérimentations, Urbanisme transitoire, Renouvellement urbain, Action publique, Temps

### Financement

CIFRE ANRT



## Sephora Derrouiche

Doctorante TVES 1<sup>ère</sup> année à U LILLE



**Thèse de doctorat** sous la direction de

Annette GROUX, PR ULILLE  
Pauline BOSREDON, PR Univ. Caen

### Titre de la thèse

*Développer le pouvoir d'agir des personnes sans-abri : une étude des démarches Housing First (Logement d'abord) dans la Métropole Européenne de Lille et la Région de Bruxelles-Capitale.*

### Résumé

Ce projet de thèse inscrit en urbanisme vise à étudier et comparer les politiques de réinsertion des personnes sans-abri de type Logement d'abord et leur impact sur le pouvoir d'agir, dans la Métropole Européenne de Lille (MEL) et la Région de Bruxelles-Capitale (RBC). Le Logement d'abord (ou Housing First) est un modèle de réinsertion des personnes sans-abri qui priorise l'accès à un logement stable et durable, joint à un accompagnement social adapté et renforcé. La MEL et la RBC ont mis en œuvre ce type de démarches par des associations et des politiques publiques. Il s'agira d'étudier leurs mises en place, mécanismes et impacts sur le pouvoir d'agir des personnes concernées. Cela se fera par une analyse qualitative de documents de cadrage et d'entretiens avec les

acteurs techniques et politiques, avec une attention particulière sur la question de la répartition de l'offre de logements. Les réflexions autour de la notion de pouvoir d'agir et d'habiter seront appuyées par une série d'entretiens avec des personnes bénéficiaires

### Mots clés

Sans-abrisme, Logement d'abord, Pouvoir d'agir, Habiter

### Financement

Université de Lille (GRAEL)



## Nastassya Danger

Doctorante TVES 1<sup>ère</sup> année à U LILLE



**Thèse de doctorat** sous la direction de

Marc DUMONT - PR U LILLE

### Titre de la thèse

*Ce que les territoires font à l'accueil, ce que l'accueil fait aux territoires : une analyse des configurations urbaines de l'accueil des personnes exilées en France (small and medium cities) et en Pologne (border cities).*

### Résumé

Cette thèse vise à interroger la portée foncièrement territorialisée de l'accueil par un ensemble de configurations que je qualifie de configurations urbaines de l'accueil, c'est-à-dire les configurations socio-spatiales (historiographie, géographie des lieux, tissu associatif, collectifs d'accueil, politiques publiques, formes urbaines, etc.) qui sont propices ou non à l'accueil des personnes exilées. Dans un double mouvement, cette recherche nécessite alors d'interroger d'une part, la manière dont la variable spatiale urbaine constitue un déterminant des formes de l'accueil et d'autre part, la manière dont l'accueil et les accueils différenciés tendent eux-mêmes à transformer les territoires et à bousculer la planification à l'oeuvre. En ce sens, et dans l'optique de s'éloigner volontairement des grandes métropoles sans pour autant désurbaniser

l'approche, la thèse s'appuiera sur une comparaison entre d'une part, des petites et moyennes villes en France et d'autre part, une ville frontière en Pologne. Cette étude comparative permettra notamment de rendre compte de dynamiques différenciées d'accueil relevant des temporalités de l'accueil et de la mobilisation d'acteurs pluriels.

### Mots clés

Accueil, Exilé.es, Infrastructures d'arrivée, Configurations urbaines de l'accueil, Hospitalité



### Financement

Université de Lille